


Принято  
на педагогическом совете  
МДОУ д/с № 8 «Березка»  
Протокол № 4 от 31.05.2023г



УТВЕРЖДАЮ  
Заведующий  
МДОУ д/с № 8 «Березка»  
 Е.Е.Акентьева  
Приказ № 28 от 31.05.2023г.

**САМООБСЛЕДОВАНИЕ**  
деятельности Муниципального дошкольного  
образовательного учреждения детский сад № 8 «Березка»  
компенсирующего вида города Фурманова  
2022 год

## **1. АНАЛИТИЧЕСКАЯ ЧАСТЬ**

### **I. Общая характеристика учреждения**

**Наименование учреждения:** Муниципальное дошкольное образовательное учреждение детский сад « 8 «Березка» компенсирующего вида города Фурманова.

**Сокращенное наименование Учреждения:** МДОУ детский сад № 8 «Березка»

**Организационно - правовая форма:** муниципальное учреждение.

**Учредитель:** Администрация Фурмановского муниципального района

**Юридический и фактический адрес:** 155523 г Фурманов, ул Д.Бедного,д.63 .

**Телефон/факс** (849341) 2-16-86.

**Адрес электронной почты E-mail:** ds8\_furm@mail.ru

**Информационный сайт**[http://portal.iv\\_edu.ru/dep/mouotupmn/furmn\\_mbdou8](http://portal.iv_edu.ru/dep/mouotupmn/furmn_mbdou8)

**Должность руководителя** Заведующий детским садом

**Фамилия, имя, отчество руководителя:** Акентьева Елена Евгеньевна

**Лицензия** на право ведения образовательной деятельности (серия 37 Л 01 №0001579, регистрационный №2027 от 22.01.2018года, бессрочно)

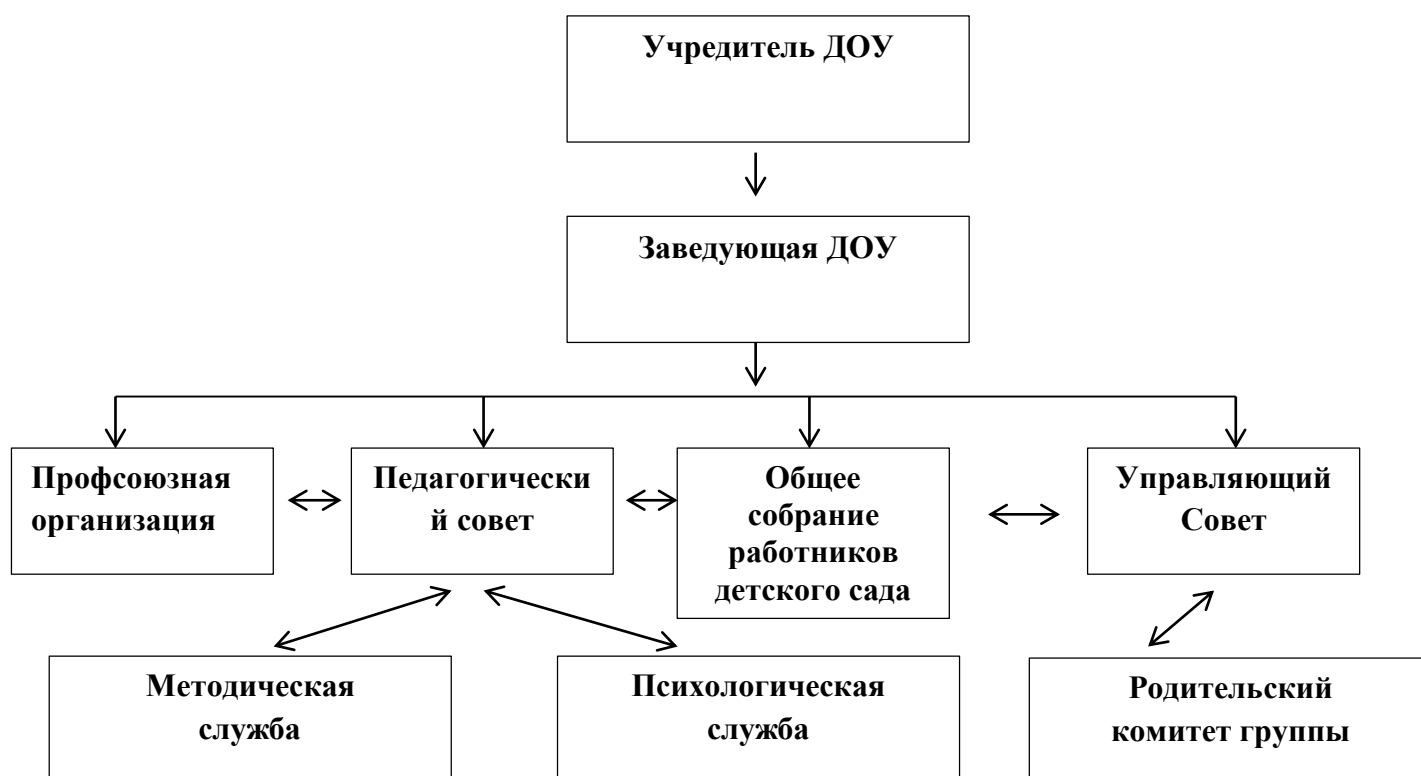
## Система управления МДОУ

Учредителем и собственником имущества детского сада является Администрация Фурмановского муниципального района от имени муниципального образования «Фурмановский муниципальный район». Часть полномочий Учредителя переданы Муниципальному учреждению отделу образования администрации Фурмановского муниципального района Ивановской области в соответствии с его Положением.

Согласно Устава, управление деятельностью ДОО осуществляется в соответствии с действующим законодательством Российской Федерации на основе сочетания единоначалия и коллегиальности.

Единоличным исполнительным органом детского сада является заведующая, которая осуществляет текущее руководство деятельностью.

Для оптимальной организации работы в детском саду сформированы коллегиальные органы управления. Структура управления имеет два уровня: стратегический и тактический. Стратегический уровень объединяет работу органов самоуправления, таких как педагогический совет, управляющий совет, общее собрание работников детского сада. Тактический уровень предполагает работу методической (руководитель – старший воспитатель) и психологической службы (руководитель педагог – психолог), а также родительских комитетов на группах. В целях защиты прав и законных интересов педагогов, для учета их мнения по вопросам управления в детском саду действует профсоюзный комитет работников детского сада.



## 1.2. Кадровое обеспечение

Детский сад обеспечен кадрами в соответствии со штатным расписанием на 100%. Педагогический коллектив состоит из 14 человек (8 воспитателей, 1 музыкальный руководитель, 5 учителей - дефектологов). Обновление образования сегодня требует от педагогов знания тенденций инновационных изменений в системе современного образования, отличий традиционной, развивающей и личностно-ориентированной систем педагогической деятельности; понимания сущности педагогической технологии; знания интерактивных форм и методов обучения, критериев технологичности; владения технологиями целеполагания, проектирования, диагностирования, умения анализировать и оценивать свой индивидуальный стиль, а также особенности и эффективность применяемых технологий и собственной педагогической деятельности. Оценка кадровых условий при реализации ФГОС ДО является одним из важных показателей качества образовательных услуг, предоставляемых в ДОУ. В МДОУ д\с № 8 «Березка» созданы необходимые условия для профессионального роста сотрудников. Разработан план повышения квалификации педагогических работников, план аттестации педагогических кадров. В течение года педагоги детского сада повышали квалификацию. Курсовую подготовку в 2022 учебном году прошли 4 человека в министерстве образования Пензенской области ООО «ИМПУЛЬС» и в Автономной некоммерческой организации дополнительного профессионального образования «Среднерусская академия современного знания», г. Калуга. На 01.09.2022г. 100% педагогов прошли повышение квалификации по применению в образовательном процессе федеральных государственных образовательных стандартов. На 01.01.2022г. 84% педагогов имеют высшее педагогическое образование, 26% - средне – специальное. На 01.01.2022г. 7% педагогов имеют высшую квалификационную категорию, 73% - первую, 20% - соответствие занимаемой должности. Педагоги повышают уровень своего профессионального мастерства посредством самообразования, участия в работе городских методических объединениях, повышения квалификации, в ходе подготовки к аттестации, участия в различных конкурсах и фестивалях на разных уровнях. Методической службой МДОУ организуются информационно-просветительская, научно-методическая деятельность, осуществляется постоянный поиск новых, результативных методов воспитания и обучения, контролируется выполнение образовательной программы. При планировании методической работы учитываются итоги работы коллектива за предыдущий период и определяются направления развития.

**Вывод:** Педагогический коллектив стабильный, работоспособный. Высокий уровень профессионализма педагогического коллектива подтверждается наличием у большинства педагогов первой или высшей категории и систематическим повышением квалификации. Достаточный профессиональный уровень педагогов позволяет решать задачи воспитания и развития каждого ребенка.

## 1.3. Материально-техническое обеспечение

Здание дошкольного учреждения типовое, двухэтажное, рассчитано на 5 групп, с музыкальным и спортивным залами. В ДОУ имеется центральное отопление, горячее водоснабжение, канализация. Пищеблок обеспечен необходимым технологическим оборудованием. Твердый и мягкий хозяйственный инвентарь приобретен в соответствии с санитарными требованиями. Обслуживающий персонал спецодеждой обеспечен. Средствами ТСО ДОУ обеспечено. Состояние материально-технической базы ДОУ соответствует педагогическим требованиям, современному уровню образования и санитарным нормам. В 2022 году в Доу поменяли 48 окон, заменена кровля здания. В ДОУ имеется спортивная

площадка, 5 прогулочных площадок с игровыми постройками и физкультурным оборудованием. В рамках трудовой деятельности и наблюдений за ростом и развитием растений создан огород на территории детского сада. Предметная среда в группах соответствует педагогическим, эстетическим требованиям, постоянно пополняется и является динамичной. Созданы оптимальные условия для полноценного физического, эстетического, познавательного и социального развития детей. Усилиями педагогов была обновлена театральная ширма детского сада, изготовлены новые театральные атрибуты, костюмы для выступления детей.

В ДОУ имеется 4 компьютера, 4 принтера, 1 ноутбук, мультимедийный проектор, фотоаппарат, имеются магнитофоны.

Наличие фонда поддержки ДОУ: Нет

Наличие и стоимость платных услуг: Не оказывались

Детский сад работает с 7.30. до 17.30 по пятидневной неделе. В МДОУ д/с № 8 «Березка» функционирует 5 групп компенсирующей направленности для детей с 4-8 лет.

Дошкольное учреждение оснащено соответствующим оборудованием, нормативно – техническими средствами обучения.

В ДОУ имеются функциональные помещения:

- групповые комнаты по возрастам, совмещенные
- спальные комнаты;
- кабинет заведующего;
- методический кабинет, совмещенный с кабинетом педагога – психолога.
- кабинеты учителей дефектологов
- медицинский блок: кабинет медицинской сестры, изолятор, совмещенный с процедурным кабинетом;
- музыкальный зал,
- спортивный зал;
- кабинет заведующего хозяйственной частью;
- пищеблок;
- кладовая;
- прачечная;
- гладильная.

МДОУ д/с № 8 «Березка» отвечает всем гигиеническим и санитарным требованиям: требования к условиям и режиму воспитания и обучения детей в ДОУ выполняются, санитарно – гигиеническое состояние, температурный и световой режим соответствует требованиям СанПиНа. Здание снабжено системой центрального отопления, вентиляцией, водопроводом. Всё эксплуатационное оборудование ДОУ находится в исправном, рабочем состоянии.

Участки прилегающей территории закреплены за группами. Во всех возрастных группах в достаточном количестве выносное оборудование для развития двигательной активности детей и проведения спортивных игр на участках. Организация среды на участках обеспечивает экологическое воспитание и образование детей (размещены цветники, клумбы, огород).

На территории детского сада имеется физкультурная площадка, которая оборудована разнообразными спортивными конструкциями, оснащена оборудованием для спортивных игр (волейбол, футбол, баскетбол, хоккей, бадминтон, городки). В 2022 году обновлено оборудование на спортивной площадке ДОУ, площадка и прилегающие к участкам дорожки заасфальтированы.

#### **1.4. Условия для охраны и укрепления здоровья, организации питания участников образовательных отношений.**

В соответствии с федеральными государственными стандартами дошкольного образования, утвержденные приказом министра Министерства образования и науки Российской Федерации № 1155 от 17.10.2013г., и Образовательной программой дошкольного образования МДОУ д/с № 8 «Березка», одной из основных задач педагогического коллектива детского сада является забота о сохранении и укреплении здоровья детей, формирование у них элементарных представлений о здоровом образе жизни, воспитание полезных привычек, в том числе привычки к здоровому питанию, потребности в двигательной активности. Для наиболее эффективной работы по снижению заболеваемости педагогами ведется мониторинг состояния здоровья детей.

##### Группы здоровья

Группы здоровья	2020	2021	2022
1 группа	5 %	7%	16,6%
2 группа	67%	61%	69%
3 группа	20%	20%	7,2%
4 группа	7,27%	9%	5,4%
5 группа	-	3%	1,8%

### Заболеваемость дошкольников ДОУ

	2020	2021	2022
Общая заболеваемость	126	113	101
Острая заболеваемость	91	88	76
Заболеваемость в случаях	126	113	101
Заболеваемость в днях на 1 ребенка	6,3	7,4	5,5
Часто болеющие дети	2	2	4
Дети - инвалиды	5	7	9

### Классификация заболеваний

Заболевание	2020	2021	2022
Органы дыхания	—	-	-
ЛОР органы	7—12,7%	9-16,3%	3 – 5,45%
Органы пищеварения	—	-	-
Органы зрения	7—12,7%	9-16,3%	4 - 7,27%
Мочеполовая система	1—1,8%	3-5,4%	1 – 1,8%
ЦНС	48—87%	47-85,4%	48 – 87%
Сердечно – сосудистая система	10—18%	12-21,8%	11 – 20%
Аллергия	—	-	1 – 1,81%
Эндокринная система	—	-	-

Изучение результатов показало, что уровень физического развития воспитанников в этом году незначительно улучшился. Распределение детей дошкольного возраста по группам здоровья напрямую зависит от уровня их физического развития. Доля детей с 2 группой здоровья, т.е. практически здоровых, составляет 69 %, 7,2% - это дети с 3 группой здоровья, 16,6% детей с 1 группой здоровья, 5,4% – 4 группа здоровья и 1,8% - это дети с 5 группой здоровья. Нарушения физического развития могут быть первым, клинически выявленным признаком заболеваний: хронических, генетических, что диктует необходимость углубленного обследования любого ребенка на их наличие. Анализ помещений детского сада показал, что образовательное учреждение способно полноценно реализовать весь комплекс мер по охране и укреплению здоровья дошкольников. Детский сад располагается в каменном здании, в котором проводится регулярный косметический ремонт. Все строительные и отделочные материалы являются безвредными для здоровья человека и имеют документы, подтверждающие их происхождение, качество и безопасность. Размеры детской мебели соответствуют требованиям, установленным техническими регламентами и национальными стандартами на всех возрастных группах. Детская мебель и оборудование для помещений изготовлены из материалов, безвредных для здоровья детей, и имеют документы, подтверждающие их происхождение и безопасность. В детском саду используются игрушки, безвредные для здоровья детей, отвечающие санитарно-эпидемиологическим требованиям и имеющие документы, подтверждающие безопасность, которые могут быть подвергнуты влажной обработке (стирке) и дезинфекции. Для реализации воспитательно – образовательного процесса дети обеспечиваются индивидуальными постельными принадлежностями,

полотенцами, предметами личной гигиены. Кроме того, воздушный режим, освещенность, водоснабжение также обеспечивают гигиенически полноценную образовательную среду. Здание детского сада оборудовано системами отопления и вентиляции в соответствии с требованиями, предъявляемыми к отоплению, вентиляции и кондиционированию воздуха в общественных зданиях и сооружениях. Здание детского сада оборудовано системами холодного и горячего водоснабжения, канализацией. Вода отвечает санитарно-эпидемиологическим требованиям к питьевой воде. В группах строго соблюдается режим проветривания и влажной уборки. Одежда воспитанников соответствует температурному режиму. Следующим условием создания полноценной здоровьесберегающей среды является наличие в детском саду оздоровительной инфраструктуры (медицинский блок, зона физического развития на каждой группе, музыкальный зал, физкультурный зал, физкультурная площадка). Медицинский блок состоит из медицинского и процедурного кабинетов. Отделка помещений медицинского блока соответствует санитарно-эпидемиологическим требованиям, предъявляемым к медицинским организациям. Для реализации двигательной активности на группах созданы определенные условия. Педагоги подобрали игровое оборудование по всем основным видам движения. Для реализации двигательной активности детей в детском саду используется физкультурный зал. Физкультурная площадка на территории детского сада отремонтирована, с новым спортивным оборудованием. Рациональное питание является одним из основных факторов внешней среды, определяющих нормальное развитие ребенка. Оно оказывает самое непосредственное влияние на жизнедеятельность, рост, состояние здоровья малыша. Организация питания осуществляется строго по режиму с интервалом 3-4 часа. В соответствии с длительностью пребывания детей в детском саду организуется завтрак, обед, полдник. В промежутке между завтраком и обедом организуется дополнительный прием пищи - второй завтрак, включающий напиток или сок и (или) свежие фрукты.

В детском саду санитарное состояние пищеблока соответствует правилам. В группах созданы условия для приема пищи. На каждого ребенка имеется обеденная посуда. Качество продуктов, поступающих в дошкольное образовательное учреждение, соответствует сертификатам качества. В детском саду разработано примерное меню, рассчитанное на 2 недели, с учетом сезона и рекомендуемых среднесуточных норм питания в дошкольных организациях для детей от 3 до 7 лет. При составлении меню и расчетов калорийности строго соблюдается оптимальное соотношение пищевых веществ (белков, жиров, углеводов), которое должно составлять 1:1:4 соответственно. В меню не допускается повторение одних и тех же блюд или кулинарных изделий в один и тот же день или в смежные дни. Ежедневно в меню включены: молоко, кисломолочные напитки, сметана, мясо, картофель, овощи, фрукты, соки, хлеб, крупы, сливочное и растительное масло, сахар, соль. Остальные продукты (творог, рыбу, сыр, яйцо и другие) - 2-3 раза в неделю. В течение двух недель ребенок получает все продукты в полном объеме в соответствии с установленными нормами. В детском саду созданы условия для рациональной организации учебно-воспитательного процесса и режима учебной нагрузки. Режим дня детей в детском саду составлен в соответствии с их возрастными особенностями детей и соответствует санитарным правилам и нормативам. Максимальная продолжительность непрерывного бодрствования детей 4 - 7 лет составляет 5,5-6 часов. В детском саду прогулка организуется 2 раза, продолжительностью - 3-4 часа. Первая



прогулка проходит в первую половину дня, вторая прогулка - перед уходом детей домой. На дневной сон в детском саду отводится 2-2,5 часа в соответствии с санитарными правилами. На самостоятельную деятельность детей 3-7 лет (игры, подготовка к образовательной деятельности, личная гигиена) в режиме дня отводится не менее 3 часов. Учебный план соответствует санитарным правилам. Количество занятий не превышает санитарные нормы. Во всех возрастных группах, за исключением старшей группы, соблюдается время проведения занятий. Продолжительность непрерывной непосредственно образовательной деятельности (занятий) для детей от 4 до 5 лет - не более 20 минут, для детей от 5 до 6 лет - не более 25 минут, а для детей от 6 до 7 лет - не более 30 минут. Максимально допустимый объем образовательной нагрузки в первой половине дня в старшей и подготовительной группах не превышает - 45 минут и 1,5 часа. В соответствии с тем, что образовательная деятельность с детьми старшего дошкольного возраста может осуществляться во второй половине дня после дневного сна, на старшей группе организуются занятия после дневного сна для реализации образовательной программы. В середине занятия педагоги проводят физкультурные минутки. Перерывы между занятиями - не менее 10 минут. Образовательную деятельность, требующую повышенной познавательной активности и умственного напряжения детей, педагоги организуют в первую половину дня. Так, занятия по математике, развитию речи, грамоте проходят в первую половину дня в дни повышенной работоспособности - вторник, четверг. Для профилактики утомления детей педагоги чередуют занятия статического и динамического характера. Основным фактором сохранения и укрепления здоровья детей является рациональная организация двигательной активности. Важно обеспечивать оптимальный двигательный режим — рациональное сочетание различных видов занятий и форм двигательной активности. В течение дня проводятся утренняя гимнастика, гимнастика после дневного сна, прогулка, физкультурные и музыкальные занятия, подвижные игры и физические упражнения на прогулке, физкультминутки. В детском саду используется комплекс корригирующих методов профилактики болезней ( близорукость и нарушение осанки, плоскостопие).

**Вывод:** Комплексный подход к организации оздоровительной работы в целом позволяет добиваться положительной динамики здоровья воспитанников.

Рассматривая результаты педагогической диагностики воспитанников детского сада в целом, следует отметить, что средний балл детского развития составил – 3,6 балла. Эти результаты выше показателей начала учебного года на 1,3 балла, что свидетельствует о положительной динамике детского развития и эффективной организации образовательного процесса. Из 54 обследуемых ребят 17 воспитанника имеют оптимальный уровень детского развития, который свидетельствует о возрастной норме. 21 человек имеют средний уровень детского развития, который показывает о некоторых проблемах в развитии детей, 9 детей низкий уровень развития и 7 ребенка очень низкий уровень развития. Наличие детей, относящихся ко I и II группе развития объясняется органическим поражением ЦНС наличием соответствующего диагноза, необходимо наблюдение и лечение у специалистов (невролог, психиатр). В результате анализа педагогической диагностики детского развития были выделены проблемные направления в работе детского сада в целом. В познавательном развитии это сенсорное и экологическое развитие, развитие познавательно – исследовательской деятельности и

экспериментирования, формирование элементарных математических представлений. В речевом развитии это обогащения словаря, развитие связной речи, формирование звукового анализа слова. В социально – коммуникативном развитии это формирование основ коммуникативной деятельности и общепринятых норм и правил в обществе, развитие бесконфликтного взаимодействия детей. В физическом развитии это развитие мелкой и общей моторики, обучение игре ходьбе на лыжах, катание на велосипеде, обучение спортивным играм. В сентябре 2022 г. проводилась диагностика готовности к школьному обучению в подготовительной группе. В Конце учебного года, в мае 2023 были получены следующие результаты.

Уровень готовности	Подготовительные группа Н.Г.	Подготовительные группы К.Г.
высокий уровень	3 – 8 %	16 – 47%
средний уровень	22 – 65 %	11 – 32 %
низкий уровень	5 -15%	5 - 15%
очень низкий	4 – 12%	2 - 6%

### **1.5.Содержание образовательного процесса.**

Содержание образовательного процесса выстроено в соответствии с основной образовательной программой МДОУ д/с № 8 «Березка», с программой «Подготовка к школе детей с задержкой психического развития» под ред. С.Г. Шевченко; (образовательные области «Познавательное развитие», «Речевое развитие», «Художественно-эстетическое развитие »); «От рождения до школы» под ред. Н.Е. Вераксы (образовательные области «Социально-коммуникативное развитие», «Художественно-эстетическое развитие», «Физическое развитие», «Познавательное развитие», «Речевое развитие»).

Учебный план составлен в соответствии с современными дидактическими, санитарными и методическими требованиями, содержание выстроено в соответствии с ФГОС ДО. Образовательная деятельность осуществляется в процессе организации различных видов детской деятельности, образовательной деятельности, осуществляемой в ходе режимных моментов, самостоятельной деятельности, взаимодействия с семьями детей. Основной формой работы с детьми дошкольного возраста и ведущим видом деятельности для них является игра. Образовательный процесс реализуется в адекватных дошкольному возрасту формах работы с детьми. При выборе методик обучения предпочтение отдается развивающим методикам, способствующим формированию познавательной, социальной сфер развития. Занятия с детьми, в основе которых доминирует игровая деятельность, в зависимости от программного содержания, проводятся фронтально, подгруппами, индивидуально. Планируются комплексные и интегрированные занятия, комбинированные и тематические.

Основными приоритетными направлениями в деятельности образовательного учреждения являются:

- обеспечение здоровья детей;
- осуществление комплексной коррекционно – воспитательной работы с детьми с нарушением речи;
- осуществление коррекции недостатков развития детей с задержкой психического развития;
- подготовка детей 4-8 лет к спешному обучению в школе;
- повышение эффективности кадрового обеспечения;

· психолого – педагогическая поддержка семьи.

Цели и задачи деятельности ДООУ по реализации основной образовательной программы определяются на основе анализа годовых планов, результатов педагогической деятельности, диагностики детей, а также анализа здоровья детей, потребностей родителей и социума и ориентированы на удовлетворение потребности в развитии

- ребенка дошкольного возраста – в целостном полноценном интеллектуальном развитии как индивида, личности, субъекта специфических детских, дошкольных видов деятельности (игра, общение с взрослыми и сверстниками, экспериментирование и др.); помочь войти в современный мир, приобщиться к его ценностям;

- семьи – в предоставлении качественных образовательных услуг, защите от некомпетентных педагогических воздействий в условиях вариативности дошкольного образования; в создании в детском саду эмоционально – комфортных условий для развития индивидуального личностного потенциала их ребенка, сохранения и укрепления его здоровья;

- социума, который формирует заказ образовательного учреждения на развитие гармонично развитой личности, а разностороннее и гармоничное развитие личности ребенка возможно лишь при комплексном влиянии на него.

Цель воспитания и образования – разностороннее развитие ребенка – дошкольника, развитие индивидуальных качеств и творческих способностей через использование интегрированного подхода в решении образовательных и воспитательных задач как основы успешной подготовки к обучению в школе и жизни в современном обществе.

В ДООУ имеется годовой план, расписание непосредственной образовательной деятельности с детьми в соответствии с требованиями СанПиН.

Для воспитанников, имеющих особые образовательные потребности, предусмотрен индивидуальный подход на основе составления индивидуального образовательного маршрута.

Во всех группах соблюдается принцип преемственности обучения, программное содержание усложняются, детям предоставляется условия для развития самостоятельности, активности и инициативности. Все виды детской деятельности направлены на формирование положительной мотивации обучения, развитию познавательной активности и интересов воспитанников.

Усилиями воспитателей и специалистов непрерывно создаются максимально благоприятные условия для развития способностей с учетом индивидуальных особенностей и потребностей воспитанников.

Специалисты и воспитатели составляют план взаимодействия на каждый возраст в соответствии с календарно-тематическим планированием детского сада.

Предметно-развивающее пространство разнообразное, мобильное, меняется в соответствии с лексической темой. В группах имеются лого центры, где находятся картотеки словесных игр, картотеки игр и упражнений для совершенствования грамматического строя речи, картотеки предметных картинок по всем изучаемым лексическим темам.

В течение учебного года осуществлялась коррекционная работа по следующим блокам:

- Организационно-диагностический (выявление детей с проблемами в развитии речи, первичное и подробное обследование детей первого года обучения; осуществлялась психолого-педагогический и логопедический мониторинг: (выявление динамики в

коррекционно- образовательном процессе всех и каждого из воспитанников , оформление документации и отражение результатов в речевых картах).

- Коррекционно-развивающий (составление циклограммы деятельности, расписаний, проведение индивидуальных и подгрупповых занятий).
- Организационно-методический (участие в педагогических советах, совещаниях, психолого- медико-педагогических консилиумах, посещение открытых занятий коллег, мероприятий, составление плана совместной деятельности специалистов ДОУ, участие в работе ГМО учителей- логопедов ДОУ, проведение консультаций, анкетирования, подбор материалов для коррекционной, развивающей и просветительской работы).
- Консультационно-профилактический (оказание консультативной помощи родителям детей с проблемами в развитии). На основании письменного заявления одного из родителей оказывается помощь в обучении и развитии ребенка дошкольного возраста с особенностями в развитии. Составлен индивидуальный маршрут, проводятся еженедельные занятия по очно-заочной форме

## **1.6. Взаимодействие с родителями**

Нашим учреждением накоплен значительный опыт организации сотрудничества с родителями в целях органичного сочетания воспитательных воздействий на ребенка в дошкольном учреждении и в семье, обеспечение всестороннего развития личности. Цель нашей работы с семьями воспитанников: создание единого образовательного и оздоровительного пространства в процессе вовлечения родителей в педагогическую деятельность учреждения.

Мы строим свою работу на следующих принципах:

- Родители и педагоги являются партнерами в воспитании и обучении детей: это единое понимание педагогами и родителями целей и задач воспитания и обучения детей.
- Помощь, уважение и доверие к ребенку, как со стороны педагогов, так и со стороны родителей.
- Знание педагогами и родителями воспитательных возможностей коллектива и семьи, максимальное использование воспитательного потенциала в совместной работе с детьми, равноправие и ответственность родителей и педагогов ДОУ.

В целях изучения степени удовлетворенности родителей (законных представителей) качеством предоставляемых услуг детского сада и определения уровня эффективности деятельности детского сада проходило анкетирование родителей (законных представителей). В анкетировании приняли участие 48 человек. Анализ результатов показал, что 96 % родителей удовлетворены деятельностью детского сада, 2 человека 4% - затруднились дать ответ. Полученные данные свидетельствуют о том, что деятельность детского сада получила оптимальный уровень эффективности.

## **1.7. Взаимодействие с социальными партнерами.**

Налажены тесные контакты с МАОУ ДОД ЦДТ, ОГИБДД, МКУК ГЦБС, МБУ ДХШ. Основные формы организации социального партнерства: - Совместные

мероприятия, направленные на сохранение и укрепление здоровья, формирования здорового образа жизни. - Коллективно-творческие мероприятия.

### 1.8. Выводы о качестве условий реализации образовательной деятельности

- МДОУ д/с № 8 «Березка» функционирует в соответствии с нормативными документами в сфере образования Российской Федерации;
- Педагогический коллектив стабильный, работоспособный. Высокий уровень профессионализма педагогического коллектива подтверждается наличием у большинства педагогов первой или высшей категории и систематическим повышением квалификации. Достаточный профессиональный уровень педагогов позволяет решать задачи воспитания и развития каждого ребенка;
- Материально – техническое обеспечение позволяет поддерживать атмосферу эмоционального благополучия среди участников образовательного процесса. При создании предметно-развивающего пространства выполняются требования СанПиН, пожарной безопасности, охраны жизни и здоровья обучающихся и персонала учреждения. Здание и оборудование помещений в хорошем состоянии;
- Комплексный подход к организации оздоровительной работы в целом позволил добиться положительной динамики здоровья воспитанников.

### 1.9. Точки роста по повышению качества условий реализации деятельности

- Продолжить создание безопасных, комфортных и доступных условий оказания услуг участникам отношений.
- Создание условий для внедрения в практику ДОУ профстандарта педагога.

## 2. ПОКАЗАТЕЛИ ДЕЯТЕЛЬНОСТИ ДОШКОЛЬНОЙ ОБРАЗОВАТЕЛЬНОЙ ОРГАНИЗАЦИЕЙ, ПОДЛЕЖАЩЕЙ САМООБСЛЕДОВАНИЮ.

№ п/п	Показатели	Единица измерения
1.	Образовательная деятельность	
1.1	Общая численность воспитанников, осваивающих образовательную программу дошкольного образования, в том числе:	55 человек
1.1.1	В режиме полного дня (8 - 12 часов)	55 человек
1.1.2	В режиме кратковременного пребывания (3 - 5 часов)	Нет
1.1.3	В семейной дошкольной группе	Нет
1.1.4	В форме семейного образования с психолого-педагогическим сопровождением на базе дошкольной образовательной организации	Нет
1.2	Общая численность воспитанников в возрасте до 3 лет	0 человек
1.3	Общая численность воспитанников в возрасте от 3 до 8 лет	55 человек
1.4	Численность/удельный вес численности воспитанников в общей численности воспитанников, получающих услуги	0 человек/ 0 %

	присмотра и ухода:	
1.4.1	В режиме полного дня (8 - 12 часов)	0 человек/ 0 %
1.4.2	В режиме продленного дня (12 - 14 часов)	Нет
1.4.3	В режиме круглосуточного пребывания	Нет
1.5	Численность/удельный вес численности воспитанников с ограниченными возможностями здоровья в общей численности воспитанников, получающих услуги:	55 человек 100%
1.5.1	По коррекции недостатков в физическом и (или) психическом развитии	55 человек/100%
1.5.2	По освоению образовательной программы дошкольного образования	55 человек/100%
1.5.3	По присмотру и уходу	Нет
1.6	Средний показатель пропущенных дней при посещении дошкольной образовательной организации по болезни на одного воспитанника	6 дней
1.7	Общая численность педагогических работников, в том числе:	15 человек
1.7.1	Численность/удельный вес численности педагогических работников, имеющих высшее образование	11 человек /73%
1.7.2	Численность/удельный вес численности педагогических работников, имеющих высшее образование педагогической направленности (профиля)	11 человек 73%
1.7.3	Численность/удельный вес численности педагогических работников, имеющих среднее профессиональное образование	4 человека/27%
1.7.4	Численность/удельный вес численности педагогических работников, имеющих среднее профессиональное образование педагогической направленности (профиля)	4 человека/ 27 %
1.8	Численность/удельный вес численности педагогических работников, которым по результатам аттестации присвоена квалификационная категория, в общей численности педагогических работников, в том числе:	
1.8.1	Высшая	1 человека/ 7%
1.8.2	Первая	10 человек / 67%
1.9	Численность/удельный вес численности педагогических работников в общей численности педагогических работников, педагогический стаж работы которых составляет:	
1.9.1	До 5 лет	2 человек/ 13%
1.9.2	Свыше 30 лет	9 человек /60 %
1.10	Численность/удельный вес численности педагогических работников в общей численности педагогических работников в возрасте до 30 лет	2 человека / 13%
1.11	Численность/удельный вес численности педагогических работников в общей численности педагогических работников в возрасте от 55 лет	6 человек/ 40 %
1.12	Численность/удельный вес численности педагогических и административно-хозяйственных работников, прошедших за последние 5 лет повышение квалификации/профессиональную переподготовку по профилю педагогической деятельности или иной	15 человек/100%

	осуществляемой в образовательной организации деятельности, в общей численности педагогических и административно-хозяйственных работников	
1.13	Численность/удельный вес численности педагогических и административно-хозяйственных работников, прошедших повышение квалификации по применению в образовательном процессе федеральных государственных образовательных стандартов в общей численности педагогических и административно-хозяйственных работников	15 человек / 100 %
1.14	Соотношение "педагогический работник/воспитанник" в дошкольной образовательной организации	15/55
1.15	Наличие в образовательной организации следующих педагогических работников:	
1.15.1	Музыкального руководителя	Да
1.15.2	Инструктора по физической культуре	Нет
1.15.3	Учителя-логопеда	Да
1.15.4.	Логопеда	Нет
1.15.5	Учителя-дефектолога	Да
1.15.6	Педагога-психолога	Нет
2	Инфраструктура	
2.1	Общая площадь помещений, в которых осуществляется образовательная деятельность, в расчете на одного воспитанника	12,2 кв.м
2.2	Площадь помещений для организации дополнительных видов деятельности воспитанников	0
2.3	Наличие физкультурного зала	Да
2.4	Наличие музыкального зала	Да
2.5	Наличие прогулочных площадок, обеспечивающих физическую активность и разнообразную игровую деятельность воспитанников на прогулке	Да